

An aerial photograph of a dense forest with a winding asphalt road. The trees are a mix of dark green and bright yellow-green, suggesting a mix of deciduous and coniferous species. The road curves through the forest, and the large white letters 'ESG' are superimposed over the center of the image, partially overlapping the road.

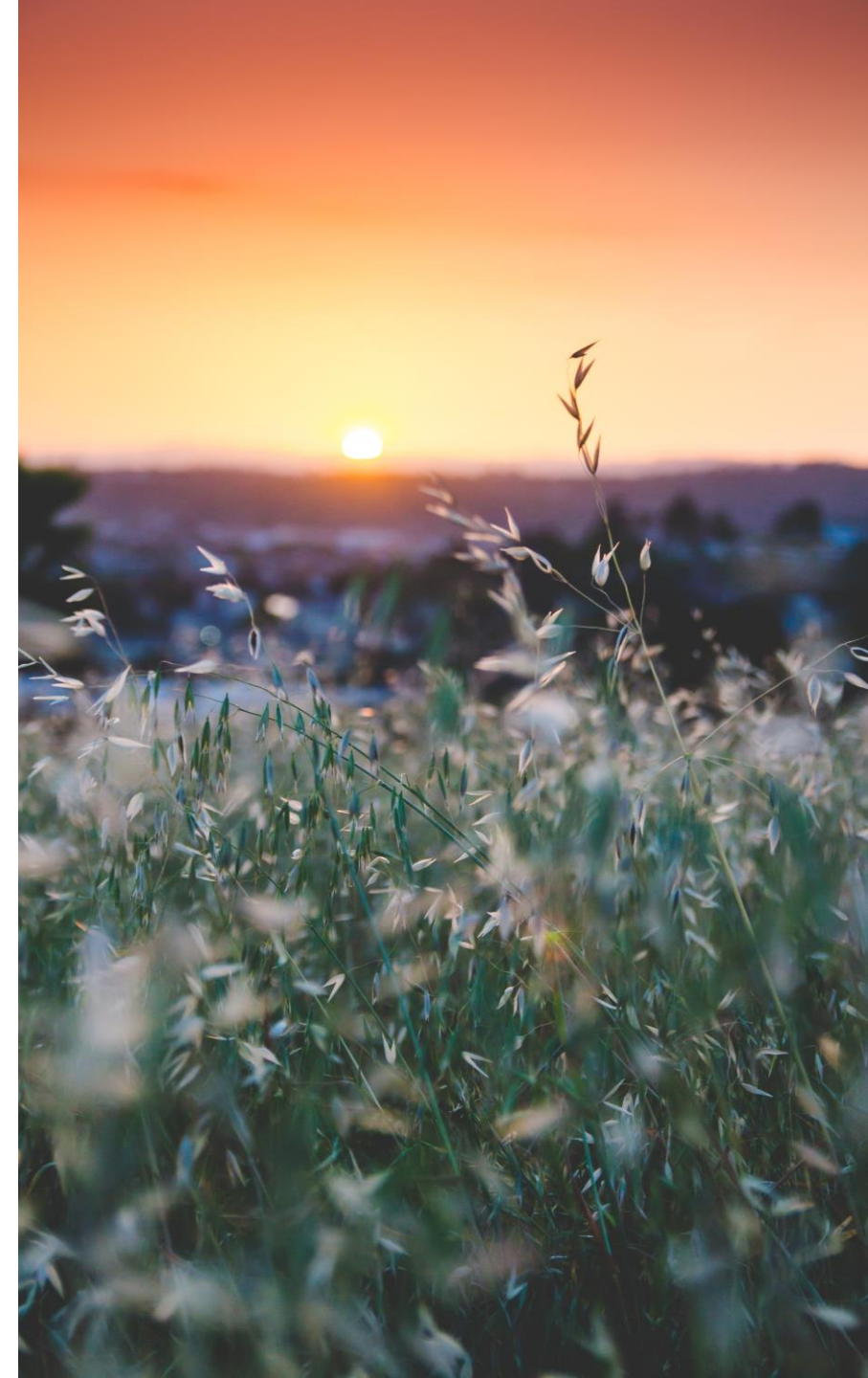
ESG

OPGØRELSE 2023

Jernkællingen ApS

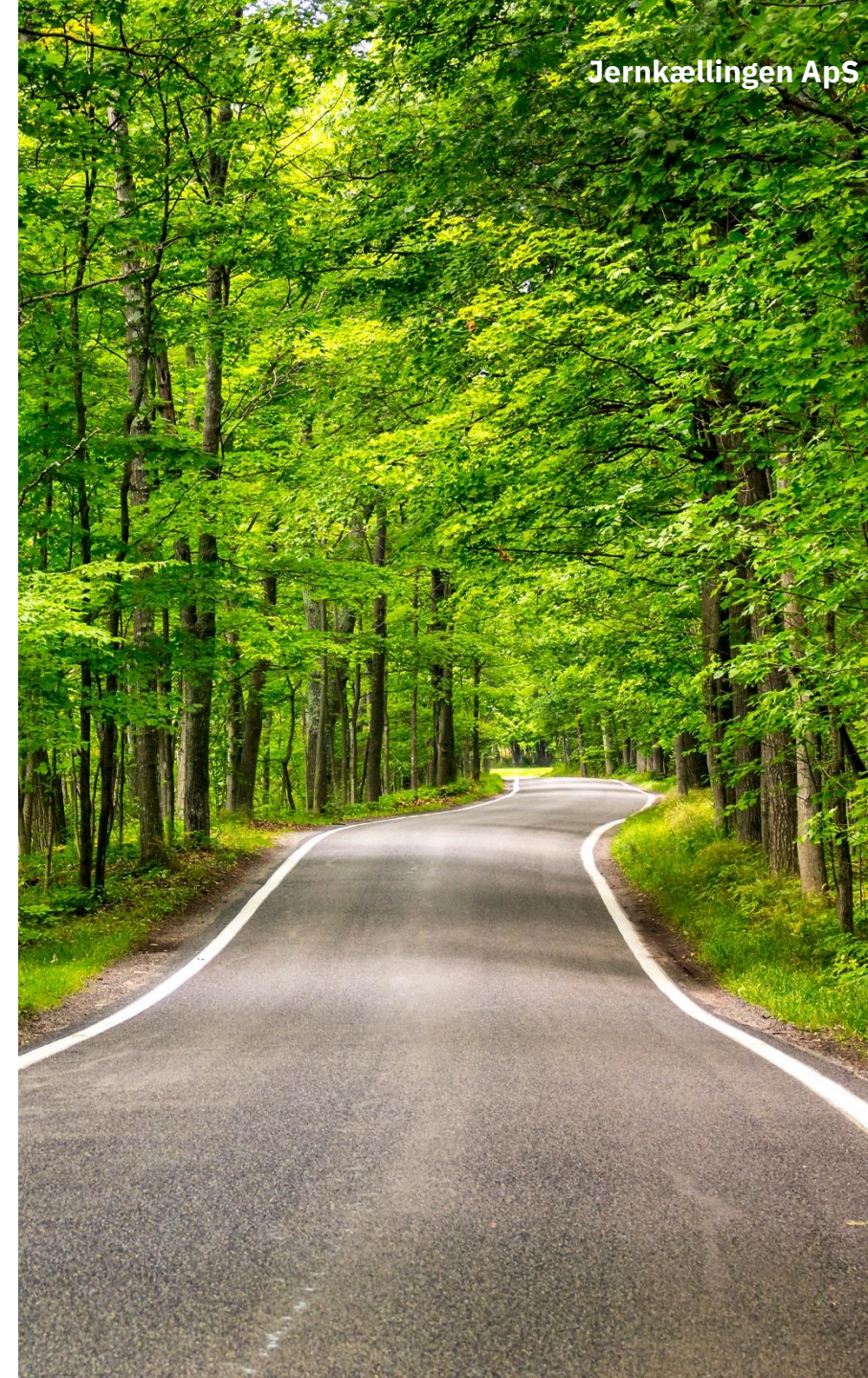
Indholdsfortegnelse

Indledning	side 3
Fakta om virksomheden	side 5
Indsatsområder	side 6
Opgørelse af ESG-nøgletal	side 7
Opgørelsespraksis	side 12



Forord

- Jernkællingen ApS er en mindre familieejet og drevet virksomhed. Vores forpligtelse over for miljøet og det samfund, vi opererer i, er et ansvar som tages alvorligt. Med mange års arbejde dedikeret til afhentning, sortering, behandling, og salg af metalaffald og skrot, har vi altid bestræbt os på at drive vores forretning med respekt for miljøet og naturressourcer. Det er med glæde, at vi præsenterer vores første ESG-redegørelse, en milepæl, der afspejler vores kontinuerlige engagement i at forbedre og dokumentere vores indsats indenfor miljø, social ansvarlighed, og god virksomhedsledelse.
- Selvom vi, som en mindre virksomhed, ikke formelt er omfattet af de nye regler under Corporate Sustainability Reporting Directive (CSRD), har vi valgt at lade os inspirere af disse standarder til at strukturere vores redegørelse. Dette valg understreger vores ambition om ikke blot at opfylde grundlæggende forventninger, men at sætte en højere standard for ansvarlighed og gennemsigtighed i vores sektor.
- Gennem denne redegørelse ønsker vi at kommunikere vores nuværende status indenfor miljøansvarlighed, vores forpligtelser over for samfundet, vi er en del af, og vores ambition om at bidrage positivt og mindske de negative påvirkninger, som vores aktiviteter afstedkommer. Vi er overbeviste om, at ved at tage ansvar og ved løbende at forbedre vores processer og praksis, kan vi retfærdiggøre vores eksistens samt skabe værdi for medarbejdere, samfundet og os selv som virksomhed.
- Det er vores håb, at denne ESG-redegørelse vil tjene som et udtryk for vores engagement og som et skridt på vejen mod at realisere vores vision for kontinuerlige forbedringer. Vi ser frem til at dele vores fremskridt og forbedringer.



Fakta om Jernkællingen ApS

I dette afsnit kan du beskrive grundlæggende fakta om din virksomhed. Du kan tage udgangspunkt i nedenstående tabel, som kan gøre det lettere at danne sig et overblik over virksomheden.

Sektor	467200 Engroshandel med metaller og metalmalme
Produkter/services	Køb, afhentning, sortering og salg af metal og skrot.
Markeder	B2B-salg, detailkøb, i Danmark.
Antal ansatte	7 medarbejdere
Opgørelsesperiode	Januar 2023 til December 2023

Indsatsområder

AMBITIONER	TILTAG	STATUS
<p>Jernkællingen ApS har en ambition om løbende at forbedre vores præstationer indenfor miljø, arbejdsmiljø og kvalitet. Dette arbejde udføres løbende og består blandt andet af at være miljøcertificerede iht. ISO14001, overholde forpligtelserne i vores miljøgodkendelse, afholde aktiviteter løbende indenfor kvalitetsudvikling og arbejdsmiljøstyring. Dette arbejder munder løbende ud i konkrete målsætninger og ambitioner</p> <p>Målsætning 1 Vi ønsker at reducere forbruget af fossile brændstoffer til det absolut nødvendige for at varetage den daglige drift.</p> <p>Målsætning 2: Vi ønsker at være transparente omkring vores klimaaftryk.</p> <p>Målsætning 3: Vi ønsker løbende at forbedre afskærmningen mellem vores arbejdsområder og det omgivende miljø.</p>	<p>Her kan du beskrive de tiltag, din virksomhed har iværksat for at indfri dine målsætninger. Hvis du planlægger nye tiltag i den nærmeste fremtid, kan de også beskrives her. Det er en god idé at beskrive konkret, hvad tiltaget indebærer, og hvad man forventer at opnå med det pågældende tiltag. Det kan fx handle om at mindske antallet af arbejdsulykker, øge medarbejdertilfredsheden eller sænke din CO₂-udledning i scope 1,2 og 3.</p> <p>Tiltag 1: For at opnå en reduktion i brændstofforbruget har vi valgt at fokusere på at reducere krydskørsel ved at optimere vores kørselsmønstre. Dette gør vi ved at fokusere på planlægningen af kørsel, så der køres og arbejdes så effektivt som muligt.</p> <p>Tiltag 2: For at opnå en højere grad af transparens omkring vores klimaaftryk har vi valgt at iværksætte et projekt omkring ESG-rapportering. Dette rapportering skal indledningsvis indeholde en status for vores scope 1 og 2 CO₂e</p> <p>Tiltag 3: For at forbedre og vedligeholde afskærmining mod det omgivende miljø har vi fornyet befæstelsen af arbejdsområder, for at forhindre nedslivning af evt. kontamineret vand eller kemiske stoffer, hvis der skulle ske et uheld ved arbejdet med adskillelse af skrotfraktioner.</p>	<p>I dette afsnit kan du beskrive, hvor langt din virksomhed er nået med de opstillede målsætninger og iværksatte tiltag. Det er vigtigt for rapportens troværdighed, at man både beskriver de ting, som man er lykkedes med, og de ting, som er gået mindre godt.</p> <p>Den overordnede status er at de førnævnte projekter enten er udført eller er under udførelse, sammen med utallige andre mindre tiltag og forbedringer.</p>

2023 - Fakta om Jernkællingen ApS

ESG-nøgletal	Enhed	2023	2021	Mål
Environment				
CO ₂ e-udledning inden for scope1	Ton CO ₂ e	186,67		
CO ₂ e-udledning inden for scope 2	Ton CO ₂ e	0		
CO ₂ e-udledning inden for scope 3	Ton CO ₂ e	9.598,25		
Samlet CO ₂ e-udledning, (scope 1, 2 og 3)	Ton CO ₂ e	9.784,92		
Samlet Energiforbrug	kWh	1005		
Vandforbrug	m ³	35		
Håndtering af genanvendeligt affald	KG	3.976.494		
Social				
Sygefravær samlet for hele virksomheden	Antal sygedage / %	7 / 0,4%		
Arbejdsulykker	Antal ulykker	0		
Medarbejderomsætning	Antal opsigelser/nyansatte	1 nyansat		
Medarbejdertilfredshed	Vurdering på baggrund af trivselsundersøgelse	God		
Kønsdiversitet i organisationen	Vurdering på baggrund af fordeling af medarbejderkøn	God		
Kønsdiversitet i direktionen	Vurdering	Kvindelig ejer og direktør		
Governance				
Lønforstel mellem CEO og medarbejdere	%	34%		
Lønforstel mellem køn i samme stillinger	%	0%		

I dybden med E-nøgletal

CO2-udledninger

I beregningen af vores CO2e-udledning har vi gjort brug af værktøjet klimakompasset. Disse beregninger er ikke valideret af en tredjepart, men de data som ligger til grund for beregningerne består af opgørelse over forbrug fra vores leverandører af brændstof, energi samt aftagere af skrotfraktioner, som også stiller en CO2e beregning til rådighed vedr. transporten fra Jernkællingen ApS.

Der er taget udgangspunkt i de forbrugsdata der kan findes og for scope 3 er der kun medtaget data som vedrører tredjepartstransport, da det er de eneste pålidelige data som har kunne fremskaffes.

Tabel 1: Oversigt over virksomhedens CO₂e-udledninger

Hovedkategori	Udledning i ton CO ₂ e (scope 1+2+3)	Andel af udledning (scope 1+2+3)	Udledning i ton CO ₂ e (udenfor scopes)
Energi og processer	177,73	1,80%	9,16
Transport	9.607,10	98,20%	3,43
Affald og genbrug	0,09	0,00%	-10.565,45
Total	9.784,92	100,00%	-10.552,86

I dybden med E-nøgletal CO₂-udledninger fortsat

Som det ses af nøgletallene og opgørelsen, er vores mest væsentlige påvirkning, i relation til brændstofforbrug for de lastvogne som afhenter skrot hos vores leverandører, derudover er der en væsentlig udledning forbundet med transporten af de sorterede fraktioner fra os til vores aftager af fraktioner til videre forarbejdning. Udenfor scope, ses det at der er en enorm negativ udledning forbundet med genbrugspotentialet af de fraktioner som vi behandler og videreformidler. Denne store negative udledning tælles ikke formelt med i scopeberegningerne.

Tabel 1: Oversigt over virksomhedens CO₂e-udledninger

Scope	Ton CO ₂ e	Andel af udledning
Scope 1	186,67	1,90%
Scope 2	0,00	0%
Scope 3	9.598,25	98,10%
Total	9.784,92	100,00%

Nøgletalsberegninger	Ton CO ₂ e
CO ₂ e pr. ansat	1.397,85
CO ₂ e pr. mio. kr. nettoomsætning	<i>Standard mangler</i>
CO ₂ e pr. m2	27,64

Udenfor scopes resultater

Scope	Ton CO ₂ e	Andel af udledning
Udenfor scope	-10.552,86	-107,8%

I dybden med S-nøgletal

Sygefravær

- Der opleves generelt et meget lavt sygefravær. Ud af 7 årsværk har der samlet været 7 sygefraværsdage, hvilket beløber sig til en sygefraværspcent på 0,4%

Arbejdsulykker

- Vi har i 2023 ikke oplevet arbejdsulykker, hvilket vi er rigtig glad for. Sikkerhed og et godt arbejdsmiljø er en prioritet hos os og vi vil hellere bruge lidt længere tid og løse opgaven sikkerhedsmæssigt forsvarligt. Der arbejdes løbende med arbejdspladsvurderinger, arbejdsmiljødrøftelser og sikkerhedstiltag, tekniske hjælpemidler med mere.

Kønsdiversitet

- Ud af 6 medarbejdere er 2 kvinder og 4 mænd, hvilket giver en fordeling mellem mandlige og kvindelige medarbejdere på 2:1 hvilket afspejler at der i branchen for nuværende er beskæftiget væsentligt flere mænd end kvinder. Det er meget vigtigt for os at alle uanset køn føler sig vedkommen i arbejdsmiljøet hos Jernkællingen ApS.



G

I dybden med G-aspekter

Lønforskel mellem køn

- Der er fuldstændig ligeløn mellem kvindelige og mandlige medarbejdere hos Jernkællingen. Der er således ingen lønforskel mellem mandlige og kvindelige medarbejdere i de samme stillinger.
- Hos Jernkællingen ApS er lovoverholdelse og compliance et grundlæggende aspekt af vores dagligdag. Dette uanset om det handler om miljø, efterlevelse af regler for godtgørelse for modtaget jernskrot eller overholdelse af arbejdsmiljølovgivningen.

Jernkællingen ApS er ISO14001-certificeret og har miljøgodkendelse ved de kommunale miljømyndigheder. Desuden får vi regelmæssigt besøg af en ekstern rådgiver som bistår med at drive processer omkring arbejdsmiljø herunder runderinger og opdatering af dokumenter og risikovurderinger.

Opgørelsespraksis

ESG-nøgletal	Beregningsmetoder til opgørelse af ESG-nøgletal
Environment	
CO ₂ e-udledning inden for scope 1 (der er anvendt klimakompasset)	Aktiviteter i virksomheden (A) * emissionsfaktorer (B)
CO ₂ e-udledning inden for Scope 2 (der er anvendt klimakompasset)	Aktiviteter i virksomheden (A) * emissionsfaktorer (B)
CO ₂ e-udledning inden for Scope3 (der er anvendt klimakompasset)	Aktiviteter i virksomheden (A) * emissionsfaktorer (B)
Samlet CO ₂ e-udledning, (scope 1, 2 og 3)	Scope 1 + scope 2 + scope 3
Samlet energiforbrug	\sum (brugt brændselstype (t) * energifaktor pr. type brændsel) pr. brændselstype + (brugt elektricitet (inkl. vedvarende energi) (MWh)*3,6) + (brugt fjernvarme/ fjernkøling inkl. vedvarende kilder til varme/køling (GJ)).
Vandforbrug	Summen af alt forbrugt vand – brutto
Håndtering af farligt affald	Beskriv jeres metode
Håndtering af genanvendeligt affald	Der er anvendt data fra vores aftager af genanvendeligt affald (her er primært tale om metalskrot, som er vores hovedaktivitet). Data er behandlet i klimakompasset som selv bestemmer emissionsfaktorer etc.
Social	
Sygefravær	Sygetimer / antal arbejdstimer (inkl. overarbejde) * 100
Arbejdsulykker	Antal arbejdsulykker * 1.000.000 / total antal arbejdstimer for alle FTE'r
Medarbejdsomsætning	(Frivillige + ufrivillige forladende FTE'er) / FTE'er * 100
Medarbejdertilfredshed	Andel af medarbejdere som er tilfredse med at arbejde hos X – fra medarbejderundersøgelse
Kønsdiversitet i organisationen	(Kvindelige FTE'er + kvindelige midlertidige arbejdere) / (fuldtids-arbejdsstyrken) * 100
Kønsdiversitet i direktionen	Andel af kvindelige direktionsmedlemmer af det samlede antal direktionsmedlemmer (i procent)
Governance	
Lønforskel mellem køn	Forskellen mellem den gennemsnitlige bruttotimeløn for mandlige lønmodtagere og for kvindelige lønmodtagere i procent af den gennemsnitlige bruttotimeløn for mandlige lønmodtagere.

Opgørelsespraksis fortsat

Da ESG-rapportering er en ny aktivitet for Jernkællingen ApS er det vigtigt for os at være gennemsigtige omkring processen og hvilket datagrundlag, som er anvendt ved beregninger til rapporten.

Det er en kendsgerning at ikke alle data er let tilgængelige og det har derfor været nødvendigt at foretage en afgrænsning af aktiviteter, for at kunne fremkomme med retvisende beregninger.

- **Hvilke aktiviteter indgår i vores udregning af scope 1, 2 og 3?**

I scope 1 er opgørelser fra leverandører af f.eks. Brændstoffer og andet som forbruges på lokationen lagt til grund for beregningerne.

I scope 2 er anvendt opgørelser fra leverandører af elektricitet og andet forbrug for falder ind under scope 2 lagt til grund.

I scope 3 er anvendt data fra vores aftager af metalskrot. Her er adgang til mængder og fraktioner i detaljer. Disse data er lagt til grund for beregninger.

Derudover er medtaget brændstof til lastvogne og kørsel. Disse er beregnet ud fra antal kørte km, som er angivet i klimakompasset til brug for beregningen.

- **Hvordan har vi indsamlet data til opgørelse af virksomhedens E, S og G nøgletal?**

Processen med dataindsamling kan groft beskrives på følgende måde:

Opgørelser, faktura, km-stand, og affaldstal er tilvejebragt for vores rådgiver hos ECOHouse ApS, som har gennemgået tallene og lavet beregningerne i klimakompasset.

- **Om begrænsninger i indhentning af data og inkluderede aktiviteter**

Når man betragter scope 3, så er der principielt ingen grænser for hvilke aktiviteter og forbrug som kan medtages. Det har dog været vigtigt for os at fremkomme med nogenlunde pålidelige tal og der er derfor udelagt maginale aktiviteter som indkøb af arbejdstøj, møbler og andre smågenstande, som kun vil have en marginal betydning for den samlede rapportering, men til gengæld ville kræve store bestæbelser at tilvejebringe og beregne.



Tak for at læse med

Jernkællingen ApS

32661033

Jernager 4, 4050 Skibby

Telefon: 70 70 74 75